

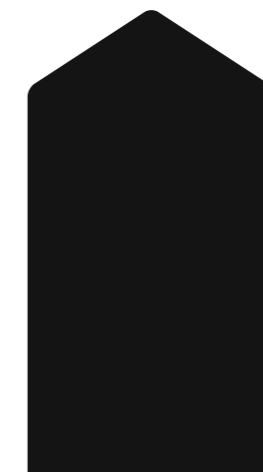


www.motomel.com.ar



Motomel
Máquinas y Herramientas

MANUAL DE USUARIO
ZORRA HIDRÁULICA
MZH3



INTRODUCCIÓN

Bienvenido a la experiencia de trabajo con equipos Motomel. Este manual de usuario lo guiará en cuanto a la puesta en marcha y uso apropiado del equipo. Antes de utilizar por favor lea atentamente este manual, opere el equipo correctamente y de manera segura.

Debido a posibles cambios en las especificaciones, los detalles de su equipo pueden variar de los descritos en este manual, por favor entiendase acordemente.

ÍNDICE

03 1. Especificaciones generales+
2. Conexión de la barra de tracción a la unidad de bomba

04 3. Ajuste de dispositivo de desbloqueo
4. Mantenimiento
5. Guía para un funcionamiento seguro

05 6. Resolución de problemas

1. ESPECIFICACIONES TÉCNICAS

MODELO	MZH3
Capacidad	3000kg
Altura máxima de la horquilla	200 (o 190)
Altura mínima de la horquilla	85 (o 75)
Longitud de la horquilla	800/1100/1150/1220
Ancho general de las horquillas	520/540/685
Ancho individual de la horquilla	160
Diámetro de la rueda de carga	Ø80x70 (o Ø74x70), nailon, poliuretano
Diámetro de la rueda de dirección	Ø200 (o Ø180), nailon, poliuretano

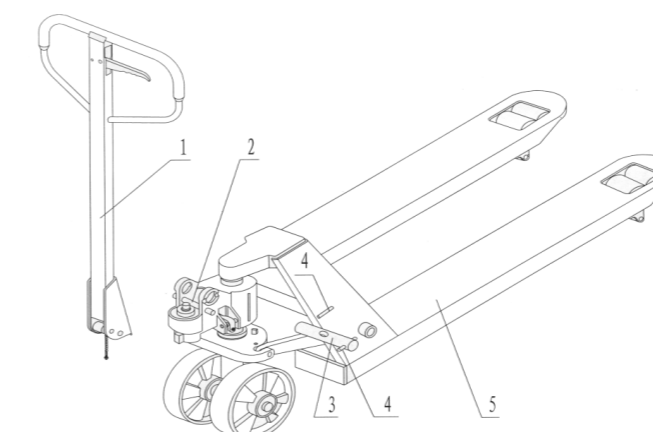
Se dispone de longitudes especiales de la horquilla: 800, 900, 950, 1000, 1500 y 2000 mm.

Los materiales y las especificaciones están sujetos a cambios sin previo aviso.

2. CONEXIÓN DE LA BARRA DE TRACCIÓN A LA UNIDAD DE LA BOMBA

Si recibió la transpaleta en una caja de madera, se necesita armarla. Desde luego, deberá contar con algunas herramientas: un martillo, pinzas, una llave de ajuste, entre otras, y algunas piezas: un eje con orificio (A105) y dos clavijas elásticas (A106) (**tenga en cuenta que una se encuentra en el eje A105**). Las piezas se colocan en una bolsa plástica, que a su vez se coloca en la barra de tracción.

NOTA: El número de la barra de tracción y de la bomba debe ser el mismo.



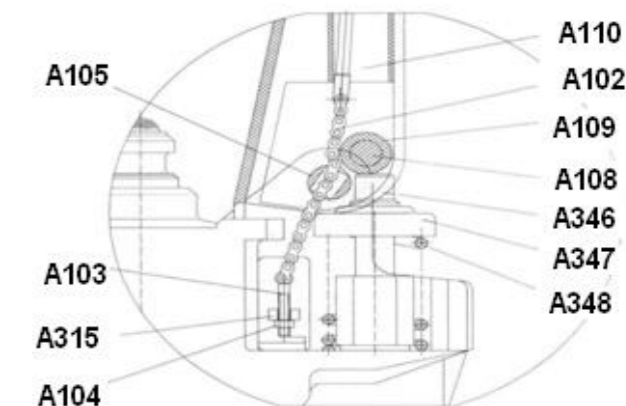
1. Barra de tracción | 2. Clavija | 3. Eje con orificio
4. Clavija elástica | 5. Estructura de la horquilla

Para conectar el manubrio, es mejor sentarse en cucullas justo atrás de la transpaleta. A continuación, haga lo siguiente:

2.1 Coloque la barra de tracción en el pistón de la bomba (A346) y luego utilice un martillo para colocar el eje con orificio (A105) en la bomba hidráulica y la barra de tracción de derecha a izquierda.



2.2 Deje el manubrio de control (A117) en la posición 'HACIA ABAJO', luego pase la tuerca de ajuste (A104), el perno de ajuste (A103) y la cadena (A102) por el orificio del eje (A105) con la mano



2.3 Presione la barra de tracción (A110, A110B) hacia abajo, y quite la clavija (N.º 2)

2.4 Deje el manubrio de control (A117) en la posición 'HACIA ARRIBA', luego eleve la placa de la palanca (A315) con la clavija (N.º 2) y coloque el perno de ajuste (A103) en la ranura frontal de la placa de la palanca (A315). La tuerca de ajuste (A104) debe mantenerse en la parte inferior de la placa de la palanca.

2.5 Coloque otra clavija elástica (A106) en el eje con orificio (A105). Para hacerlo, golpéela con el martillo.

La barra de tracción ya está montada en la bomba.



3. AJUSTE DEL DISPOSITIVO DE DESBLOQUEO

En la barra de tracción de esta transpaleta puede encontrar el manubrio de control (A117) que se puede regular en tres posiciones:

Hacia arriba: con el manubrio hacia abajo.

Posición de manejo: con el manubrio en posición central.

Hacia abajo: con la manija hacia arriba, la palanca se mueve hacia atrás en la posición de manejo cuando se desbloquea.

Si se ha cambiado la posición, puede ajustarla según estos pasos:

3.1 Si las horquillas se elevan cuando se bombea en la posición de MANEJO, gire la tuerca de ajuste (A104) en el perno (A103) o tornillo (A318) de ajuste en sentido horario hasta que el mecanismo de bombeo no haga elevar las horquillas y la posición de MANEJO funcione correctamente.

3.2 Si las horquillas descienden cuando se bombea en posición de MANEJO, gire la tuerca (A104) o el tornillo (A318) en sentido antihorario hasta que las horquillas ya no desciendan.

3.3 Si las horquillas no descienden cuando el manubrio de control (A117) se encuentra en la posición HACIA ABAJO, gire la tuerca (A104) o el tornillo (A318) en sentido horario hasta que, al elevar el manubrio de control (117), desciendan las horquillas. A continuación, controle la posición de MANEJO según los puntos 3.1 y 3.2 para asegurarse de que la tuerca (A104) y el tornillo (A318) se encuentren en la posición correcta.

3.4 Si las horquillas no se elevan durante el bombeo en la posición HACIA ARRIBA, gire la tuerca (A104) o el tornillo (A318) en sentido antihorario hasta que las horquillas se eleven durante el bombeo en la posición HACIA ARRIBA. A continuación, controle las posiciones HACIA ABAJO y de MANEJO según los puntos 3.1, 3.2 y 3.3.

4. MANTENIMIENTO

La transpaleta prácticamente no necesita mantenimiento.

4.1 ACEITE

Controle el nivel de aceite cada seis meses. Se puede utilizar el aceite hidráulico ISO VG32. Debe tener una viscosidad de 30 cSt a 40 °C, y el volumen total es de 0,4 l, aproximadamente.

4.2 EXTRACCIÓN DEL AIRE

Es posible que ingrese aire al aceite hidráulico durante el transporte o cuando la bomba se encuentra en una posición incorrecta. Esto puede provocar que las horquillas no se eleven cuando se bombea en posición HACIA ARRIBA. Para extraer el aire, siga estos pasos: deje el manubrio de control (A117) en la posición HACIA ABAJO, y luego mueva la barra de tracción hacia arriba y hacia abajo varias veces.

4.3 VERIFICACIÓN Y MANTENIMIENTO DIARIOS

La verificación diaria de la transpaleta puede limitar en gran medida el desgaste. Se debe prestar especial atención a las ruedas y los ejes, ya que los restos de hilos y telas pueden bloquear las ruedas. Se deben descargar las horquillas y se las debe bajar hasta la posición inferior cuando se termina de trabajar.

4.4 LUBRICACIÓN

Todos los cojinetes y ejes vienen con grasa de larga duración de fábrica. Solo debe colocarles grasa de larga duración en intervalos mensuales o luego de limpiar exhaustivamente el equipo en los puntos de lubricación.

5. GUÍA PARA UN FUNCIONAMIENTO SEGURO

5.1 El operador debe leer todos los signos de advertencia y todas las instrucciones que se encuentran en este documento y en la transpaleta antes de utilizarla.

5.2 No utilice este equipo en terrenos inclinados.

5.3 No opere la transpaleta a menos que esté familiarizado con su uso y haya recibido la capacitación o autorización para hacerlo.

5.4 No opere la transpaleta a menos que haya verificado que se encuentra en buen estado. Preste especial atención a las ruedas o rodillos, a la unidad de la barra de tracción, a la unidad de la horquilla, a la placa de la palanca, etc.

5.5 Para tirar del equipo, siempre mueva el manubrio

de control a la posición de manejo. De esta forma, la barra de tracción es más fácil de mover y se despresuriza la sección de la bomba del sistema hidráulico. Esto permite proteger los sellos hidráulicos y los componentes de la válvula. Así, se puede esperar una vida útil prolongada.

5.6 No lleve a nadie en la transpaleta.

5.7 Se recomienda que el operador utilice guantes para protegerse en el trabajo.

5.8 Durante el transporte de mercadería, las personas deben estar a 60 cm de las horquillas.

5.9 No cargue la mercadería según la Fig. 5/B.

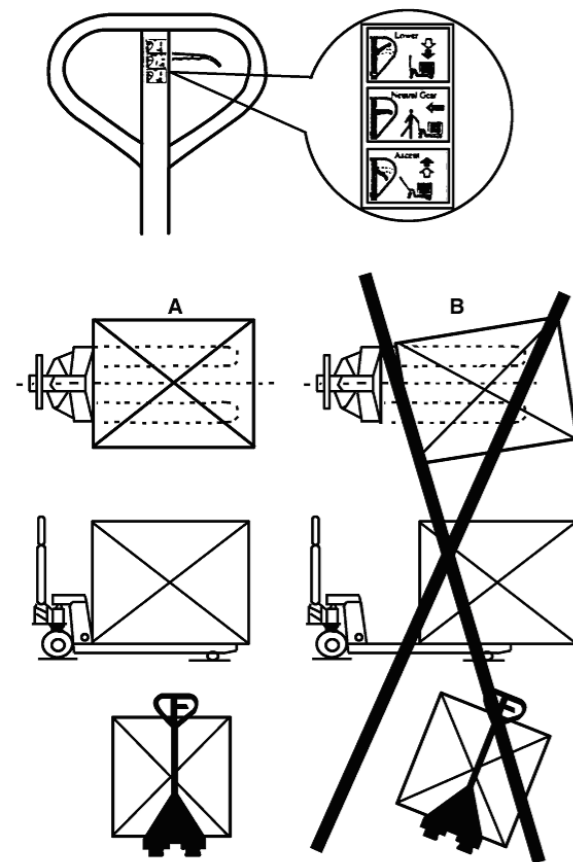
5.10 No supere la capacidad máxima de carga.

5.11 En otros lugares o condiciones especiales, el operador debe tener precaución al operar la transpaleta

5. RESOLUCIÓN DE PROBLEMAS

#	PROBLEMA	CAUSA	SOLUCIÓN
1	Las horquillas no alcanzan la altura máxima.	<ul style="list-style-type: none"> › No hay suficiente aceite hidráulico 	<ul style="list-style-type: none"> › Coloque más aceite.
2	Las horquillas no se elevan.	<ul style="list-style-type: none"> › No hay aceite hidráulico. › El aceite tiene impurezas. › La tuerca (114) está demasiado alta, y esto hace que la válvula de bombeo permanezca abierta. › Hay ingreso de aire en el aceite hidráulico. 	<ul style="list-style-type: none"> › Llene con aceite. › Cambie el aceite. › Ajuste la tuerca (A104) o el tornillo (A318) (consulte el punto 3.4). › Extraiga el aire (consulte el punto 4.2).
3	Las horquillas no descienden.	<ul style="list-style-type: none"> › La biela o el cuerpo de la bomba se han deformado, a causa de que la biela (246) o la carga parcial quedan en sentido oblicuo hacia un lado o se sobrecargan. › La horquilla se mantuvo en la posición elevada durante mucho tiempo con la biela al desnudo, y esto provocó oxidación y obstrucciones en la biela. › La tuerca de ajuste (114) no se encuentra en la posición correcta. 	<ul style="list-style-type: none"> › Cambie la biela (A344) o la bomba (A328). › Mantenga la horquilla en la posición inferior cuando no se encuentre en uso, y preste más atención a la lubricación de la biela. › Ajuste la tuerca (A104) o el tornillo (A318) (consulte el punto 3.3).
4	Pérdidas	<ul style="list-style-type: none"> › Las piezas de sellado se han desgastado o dañado. › Hay piezas que se han agrietado o desgastado, y se han formado piezas pequeñas. 	<ul style="list-style-type: none"> › Cámbielas por piezas nuevas. › Cámbielas por piezas nuevas.
5	La horquilla desciende sin que funcione la válvula de desbloqueo.	<ul style="list-style-type: none"> › Las impurezas presentes en el aceite no dejan que la válvula de desbloqueo se cierre en forma hermética. › Algunas piezas del sistema hidráulico se han agrietado o perforado. › Hay ingreso de aire en el aceite. › Las piezas de sellado se han desgastado o dañado. › La tuerca (A104) o el tornillo (A318) no se encuentran en la posición correcta. 	<ul style="list-style-type: none"> › Cámbielo por aceite nuevo. › Inspeccione las piezas gastadas y reemplácelas según sea necesario. › Extraiga el aire (consulte el punto 4.2). › Cámbielas por piezas nuevas. › Ajuste la tuerca (A104) o el tornillo (A318) (consulte el punto 3.2).

Nota: no intente reparar la transpaleta a menos que tenga la capacitación y la autorización para hacerlo.



1. POLÍTICA DE GARANTÍA

Motomel concede al Centro de Servicios la presente Garantía, quien por su propia cuenta la propaga a Ud. Como dueño de un Producto.

Motomel contempla en garantía todo desperfecto, imperfección o deficiencia en las piezas o en el ensamble de los productos que puedan causar daños en el equipo y en su funcionamiento.

El periodo total de garantía es de 6 meses contados a partir de la fecha de venta del Producto, indicado en la factura de compra del usuario. Esta garantía es la única y exclusiva Garantía dada por Motomel y será bajo condiciones de uso normal de los Productos.

Toda solicitud de Garantía solamente se aceptara imperativamente durante la vigencia de la misma.

Las piezas reemplazadas a título de Garantía se convierten, en propiedad de Motomel.

El uso indebido y las malas conexiones dejan señales de lectura en las partes eléctricas y mecánicas de los Productos, estas serán motivo de pérdida de la cobertura de la garantía.

2. CADUCIDAD DE LA GARANTÍA

- › La garantía caduca automáticamente si el Producto fue abierto, modificado o reparado por terceros. Solo los Centros de Servicios oficiales pueden reparar o desarmar los Productos.
- › Conserve la factura de compra para futuros reclamos. Es condición excluyente la presentación de la misma para cualquier tipo de reclamo.

2.1 Motivos de caducidad de la Garantía

- › Uso inapropiado de los Productos.
- › Las mezclas imprecisas aceite-nafta en los Motores 2 Tiempos.
- › Carencia de lubricación en motores 4 Tiempos o aceite inadecuado.
- › Averías ocasionadas por aguas sucias en hidrolavadoras.
- › Deterioro por abrasión, aplastamiento o impacto en los Productos.
- › Equipos instalados en circuitos eléctricos defectuosos.
- › Conexiones en voltajes inapropiados en circuitos paralelos.
- › Productos que presenten piezas quemadas por malas conexiones o sobre carga de consumo.
- › Productos que presenten su circuito eléctrico alterado o modificado.
- › Productos destinados a competencias deportivas
- › Productos utilizados para alquiler.

3. EXCLUSION DE LA GARANTÍA

Todos los servicios descritos a continuación y las piezas consumibles que sufren un desgaste natural por el normal funcionamiento de las mismas, no están cubiertas por la garantía:

- › Grasas, aceites lubricantes y combustibles.
- › Filtros de aceite, filtros de combustible, filtros de aire, bujías, cadenas de transmisión, cámaras de aire, neumáticos, catalizadores, rodamientos, discos de embrague, correas y baterías.
- › Regulaciones, carburaciones, cargas de baterías, limpieza, lubricación y verificaciones en general.

4. LIMITACIÓN DE LA GARANTÍA

La garantía se limita al Producto, sus piezas y mano de obra en reparación. Quedan fuera de la cobertura:

- Gastos de transporte o envíos de cualquier índole.
- Gastos ocasionados por la indisponibilidad del Producto.
- Reparaciones y recambios de piezas como resultado de accidentes, mal uso o negligencia, por carencia de mantenimiento preventivo.
- Uso de piezas de reemplazo inapropiadas o instaladas defectuosamente.

5. OBLIGACIONES DEL PROPIETARIO

Durante la etapa de garantía su Producto debe ser reparado en Centros de Servicios oficiales, autorizados por Motomel.

Primeramente antes de usar su Producto lea atentamente el Manual de Usuario correspondiente a su equipo.

MODELO _____

FECHA DE COMPRA _____

DIRECCIÓN _____

Nº DE SERIE _____

Nº DE FACTURA _____

PUNTO DE VENTA _____